

# Boas Práticas

Versão adaptada para as  
organizações do CPCE



Inovar o mundo começa com  
***atitudes mais humanas***

Realização:

Sistema Fiep **SESI**

 **CENTRO DE  
INOVAÇÃO SESI**  
LONGEVIDADE E PRODUTIVIDADE

Apoio:



 **cifal**  
Curitiba

**PRME** Principles for Responsible  
CHAPTER BRAZIL Management Education

# BOAS PRÁTICAS

## CONSELHO PARANAENSE DE CIDADANIA EMPRESIAL - CPCE

Águia Florestal Indústria de Madeiras Ltda  
Associação Amor em Fios  
Associação Beneficente Renascer  
Associação Beneficente São Roque  
Associação dos Amigos do Hospital de Clínicas da UFPR  
Associação Franciscana de Educação ao Cidadão Especial - Afece  
Associação Iniciativa Cultural  
Associação Pescadores de Vidas  
Beckhauser Indústria e Comércio de Equipamentos Pecuários Ltda  
BO Paper Indústria de Papéis Ltda  
Centro de Orientação e Controle de Excepcionais de Curitiba – COCEC  
Clube Ponta-Lagoa  
Companhia de Saneamento do Paraná  
Companhia Paranaense de Energia - Copel  
Complexo de Ensino Superior do Brasil - UNIBRASIL  
Conselho da Comunidade da Comarca de Toledo  
Copel Distribuição S/A  
Copel Geração e Transmissão S.A  
DAF Caminhões Brasil  
Electrolux do Brasil S/A  
Elo Apoio Social e Ambiental  
Expresso Princesa dos Campos S.A.  
FACOP Fundação do Asseio e Conservação Serviços e Facilities  
FASF - Faculdade Sagrada Família  
Furukawa Electric Latam  
Grupo Risotolândia  
Hi Technologies Ltda  
Hidro Metalúrgica ZM Ltda  
IBQ Indústrias Químicas S.A - Enaex Brasil  
Ingá Ecológica Ltda  
Instituto A.Yoshii  
Instituto Bom Aluno do Brasil

# BOAS PRÁTICAS

## CONSELHO PARANAENSE DE CIDADANIA EMPRESIAL - CPCE

Instituto Brasileiro de Graduação Pós-graduação e Extensão

Instituto Curitiba de Informática

Instituto de Biologia Molecular do Paraná - IBMP

Instituto de Educacao Unicuritiba Ltda - Unicuritiba

Instituto de Responsabilidade Social da Unimed de Londrina – IRS Unimed Londrina

Instituto GRPCOM

Instituto Pegaí Leitura Grátis

Instituto Unimed Curitiba

Instituto Vida Prestes

Irmandade da Santa Casa de Misericórdia de Curitiba

Irmandade Evangélica Betânia

Irmandade Evangélica Betânia

ISPL Indústria Sulamericana de Produtos de Limpeza Ltda

Lightsweet Indústria e Comércio de Alimentos Ltda

Lions Clube de Cascavel

Mão Colorida Comunicação Visual

Organização de Desenvolvimento do Potencial Humano

Prati Donaduzzi Cia Ltda

Prestes Construtora e Incorporadora Ltda

Robert Bosch Ltda

Seconci Paraná

Sicredi Centro Sul PR/SC/RJ

Sociedade Rádio Emissora Paranaense S.A

Spal Indústria Brasileira de Bebidas

Unimed Cascavel

Unimed Curitiba Participações S/A - Laboratório

Unimed Curitiba Sociedade Cooperativa de Médicos

Unimed Londrina

Uninter Educacional S/A

Universidade Livre para a Eficiência Humana

Usina de Açúcar Santa Terezinha Ltda – *Em Recuperação Judicial*

Volvo do Brasil Veículos Ltda

# BOAS PRÁTICAS PRÊMIO SESI ODS

## Conselho Paranaense de Cidadania Empresarial

### **Águia Florestal Indústria de Madeiras Ltda** (CNPJ 78.434.982/0007-02 • Ponta Grossa)

#### **PROGRAMA JOVEM APRENDIZ ÁGUIA**

Em parceria com o Senai Ponta Grossa, os aprendizes realizam atividades práticas no setor de controle, lançamentos, relatórios através do sistema utilizado na empresa. O programa oferece oportunidades de aprendizagem, qualificação e renda, para a comunidade do entorno das unidades da Águia, filhos de colaboradores, jovens de escola pública. Os gestores são envolvidos diretamente em todo processo, para que entendam a importância da gestão ativa para o sucesso da aprendizagem. Esse ano estão com quatro turmas exclusivas no Senai, sendo um projeto-piloto com uma turma exclusiva no curso de Mecânica de Manutenção Industrial. O projeto beneficia diretamente mais de 60 jovens no momento e, indiretamente, os 1237 colaboradores, famílias dos aprendizes, comunidade do entorno, escolas públicas e o mercado de trabalho.



### **Águia Florestal Indústria de Madeiras Ltda** (Ponta Grossa)

#### **PROJETO DE EDUCAÇÃO AMBIENTAL FORÇA VERDE MIRIM**



Em parceria com o Batalhão de Polícia Militar Ambiental Força Verde, o projeto forma crianças e adolescentes, da rede pública, como “guardiões da natureza”. O projeto é desenvolvido em encontros periódicos nas dependências da empresa, onde aulas de Meio Ambiente são ministradas para a promoção da educação ambiental. Vários passeios de visita técnica são realizados para a parte prática. Ao final das atividades, é reali-

zada uma viagem de estudo para festejar os objetivos alcançados e, para encerramento, ocorre a solenidade de formatura. Todos os alunos recebem, no início do projeto, uniforme do Projeto Força Verde Mirim: tênis, boné, material escolar e mochila. Os resultados são significativos no cuidado e conhecimento sobre Meio Ambiente e no comportamento, educação, responsabilidade e comprometimento dos alunos.



# BOAS PRÁTICAS PRÊMIO SESI ODS

## Conselho Paranaense de Cidadania Empresarial

### **Associação Amor em Fios** (Cascavel - PR)

#### **PRODUÇÃO E DOAÇÃO DE BONECOS DE TAMPINHAS PLÁSTICAS PARA CRIANÇAS HOSPITALIZADAS EM TRATAMENTO DE CÂNCER**

O projeto consiste na arrecadação de tampinhas plásticas (de água, refrigerante, cosméticos e de outros tipos de garrafas e frascos), seguida da limpeza das mesmas e posteriormente da produção dos bonecos. Essas tampinhas são retiradas do meio ambiente e transformadas em bonecos, que são entregues a crianças internadas em mais de 70 instituições de tratamento de câncer infantil de 17 estados brasileiros. Além da diminuição desse tipo de descarte no meio ambiente, ainda contribui com o resgate, mesmo que parcial,



da autoestima dessas crianças, traçando um paralelo entre a criança e a tampinha plástica, que estava fadada a ficar perdida, sem o descarte correto, ganhou nova vida se transformando em boneco; a criança também, assim que passar pelo tratamento, ficará curada, seus cabelos voltarão a crescer e ela terá uma nova vida

### **Associação Beneficente Renascer** (Curitiba - PR)

#### **COMUNIDADE TERAPÊUTICA EDUCACIONAL RENASCEER**



A Associação Beneficente Renascer - ASCER, por meio da Comunidade Terapêutica Educacional Renascer - CTER tem um papel importante para a promoção da inclusão na escola e na vida comunitária, garantindo resultados satisfatórios aos atendidos, equidade social e respeito. Desde 1994, temos liderado

inúmeras ações em prol de crianças, adolescentes e jovens adultos com dificuldades emocionais e comportamentais em diversos graus oriundos de Curitiba e Região Metropolitana. Temos compromisso com as Políticas Públicas na área Social, Educacional e de Saúde, atuamos com propostas alinhadas com os ODS, atuando de forma a promover a saúde mental e o bem-estar, assegurando a educação inclusiva e garantindo a igualdade de acesso aos mais vulneráveis, visando promover uma cultura de paz e não violência.

# BOAS PRÁTICAS PRÊMIO SESI ODS

## Conselho Paranaense de Cidadania Empresarial

### Associação Beneficente São Roque (Piraquara - PR)

#### PROJETO NÓS FAZEMOS CULTURA

A Associação São Roque mantém um ousado programa educacional destinado a moradores do bairro do Guarituba em Piraquara, que abriga 12 mil famílias abaixo da linha da pobreza e uma taxa de conclusão do ensino fundamental de 55,44%. O ensino da Arte e da Cultura foi a ferramenta escolhida pela ABSR para o cumprimento da sua missão de transmitir valores, de expandir horizontes, e praticar a cidadania através de ações transformadoras. Desde 2009 mantém programas educativos nas áreas de Música e Literatura e desde 2013 estes programas têm apoio da Lei de Incentivo, a Lei Rouanet. O projeto cultural atinge 200 famílias e mantém o Núcleo de Música, Núcleo de Literatura, Bolsa de Estudos e Apresentações Musicais e Artísticas na comunidade e arredores.



### Associação dos Amigos do Hospital de Clínicas da UFPR (Curitiba - PR)

#### PORTAL CEDIVIDA



O Portal CEDIVIDA é um site orientado à pessoa idosa e ao público vinculado a estes. Tem como objetivo levar informação sobre saúde, legislação, direitos humanos, trajetória profissional e outros temas relacionados ao envelhecimento saudável. Os conteúdos são desenvolvidos em parceria com voluntários, com destaque para a participação de pessoas 60+, oportunizando um espaço de protagonismo e valorização desse público. O site reúne abordagens diversas de relevância social em único endereço eletrônico, facilitando o acesso e contribuindo com o envelhecimento saudável e defesa de direitos da população idosa. O portal tem ainda como objetivo promover a cidadania

e a proteção social, saúde e bem-estar, educação e lazer, visibilidade e intergeracionalidade, por meio da defesa e garantia dos direitos fundamentais.

# BOAS PRÁTICAS PRÊMIO SESI ODS

## Conselho Paranaense de Cidadania Empresarial

### **Associação Franciscana de Educação ao Cidadão Especial - Afece (Curitiba - PR)**

#### **CENTRO DE REABILITAÇÃO ESPECIALIZADO - CER II**

O programa propicia atendimento individual, em grupo e acompanhamento às famílias, com abordagem transdisciplinar a mais de 600 pessoas com deficiência. Mensalmente são feitos em média 4 mil atendimentos por profissionais das especialidades de Neurologia, Psiquiatria, Ortopedia, Clínica médica, Enfermagem, Fonoaudiologia, Psicologia, Fisioterapia, Terapia Ocupacional, Assistência Social e Nutrição, entre outras para pacientes com deficiência física, intelectual e múltipla. O processo de habilitação e reabilitação tem por objetivo, segundo a Lei Brasileira de Inclusão (LBI), o desenvolvimento de potencialidades, talentos, habilidades e aptidões físicas, cognitivas, sensoriais, psicossociais, atitudinais, profissionais e artísticas que contribuam para a conquista da autonomia da pessoa com deficiência e de sua participação social em igualdade de condições e oportunidades.



### **Associação Iniciativa Cultural (Curitiba - PR)**

#### **CARRINHO FANTÁSTICO**



O carrinho foi inspirado nos carrinhos de coleta de material reciclado e adaptado para ter duas configurações básicas. Fechado, onde é possível puxá-lo, seja montado como biblioteca itinerante ou como uma versão para contação de histórias ou outras apresentações onde os atores ficam dentro do carrinho. Outra versão é do Carrinho fantástico parado, montado em formato de palco, para apresentações ou uma versão estática da biblioteca. O Carrinho Fantástico surgiu como uma ação inovadora da Passos da Criança durante a pandemia.

Preocupada com a continuidade de suas atividades com a comunidade, a utilização de um carrinho foi uma estratégia para continuar o trabalho desenvolvido pela organização em espaços abertos. O Carrinho fantástico tem como objetivo proporcionar o acesso à arte, cultura e educação em territórios de vulnerabilidade social.

# BOAS PRÁTICAS PRÊMIO SESI ODS

## Conselho Paranaense de Cidadania Empresarial

### **Associação Pescadores de Vidas** (Sarandi - PR)

#### **VOLUNTARIADO PV**

O projeto Voluntariado PV, é uma iniciativa comprometida com a missão, visão e valores da associação, acredita no voluntariado como forma de agregar valor ao trabalho institucional e de manter a motivação de pessoas impelidas pela solidariedade a se engajarem em causas de interesse social e comunitário. Notou-se, ao longo dos anos, que muitos voluntários ingressaram em alguma tarefa de boa vontade, porém sem o devido conhecimento dos preceitos que norteiam a associação e a própria diretriz do trabalho voluntário. Sendo assim, o projeto tem como objetivo nortear as ações do voluntariado durante o processo e o seu ciclo de permanência nas atividades desenvolvidas, colaborando para um melhor entendimento do que é o voluntariado, como pode ser exercido, qual é a legislação a ser respeitada, contribuindo para o seu fortalecimento e desenvolvimento de forma ética, legal e responsável.



### **Beckhauser Indústria e Comércio de Equipamentos Pecuários** (Maringá)

#### **FÁBRICA VERDE**



A nova planta fabril foi a materialização do projeto mais amplo, do desenho da Beckhauser do futuro, que marcou a comemoração dos 50 anos da empresa familiar. Ela é parte de um cuidadoso trabalho de alinhamento societário e revisão do planejamento estratégico, com fortalecimento do propósito da organização e atenção a todos os públicos (stakeholders) e ao impacto socioambiental, alinhado à estratégia ESG – diretrizes estruturantes do projeto. O aspecto ambiental, seguindo característica presente desde a escolha de materiais dos equipamentos (a Beckhauser foi pioneira no segmento a substituir totalmente a madeira por recicláveis), ganhou atenção também no processo, com destaque para energia solar, captação de chuva, tratamento e reuso da água e adoção de tecnologia nano-cerâmica no tratamento e pintura de peças metálicas.



# BOAS PRÁTICAS PRÊMIO SESI ODS

## Conselho Paranaense de Cidadania Empresarial

### **BO Paper Indústria de Papéis Ltda** (CNPJ 07.632.665/0001-67 • Arapoti)

#### **CADA ATITUDE CONTA PARA O FUTURO SUSTENTÁVEL**

Em 2021, a BO Paper lançou, em conjunto com vários setores da comunidade de Arapoti, a campanha "Cada Atitude Conta". O objetivo é conscientizar a população sobre as responsabilidades individuais na proteção ao meio ambiente, especificamente o descarte de lixo. Com esse projeto ocorre a promoção e fomento de ações socioambientais na região. A campanha está ancorada na questão de que se cada um fizer a sua parte a cidade estará limpa e bem cuidada. Todos devem cuidar do seu lixo. Separe, recicle, reutilize e descarte o que realmente precisa ser descartado e no lugar certo. Foram usados materiais gráficos e conteúdo para mídias sociais. O lançamento ocorreu em esfera regional e contou com a presença de autoridades, entidades e população em geral.



### **BO Paper Indústria de Papéis Ltda** (CNPJ 07.632.665/0005-90 • Jaguariaíva)

#### **PROGRAMA BO BEM-ESTAR**



O programa promove e estimula a saúde em todos os níveis dos profissionais, dos familiares e da comunidade, melhorando a qualidade de vida. O Programa ocorre anualmente, com ações mensais, nos temas: Carnaval com Saúde, prevenção às DSTs e dicas de saúde; Respeito a mulher, valorização da autoestima e autocuidado; Inverno com + Saúde, prevenção às

doenças de inverno; Maio Amarelo, segurança no trânsito e valorização à vida; Sustentabilidade e Meio Ambiente, conscientização e proteção ao meio ambiente; Segurança do Trabalho, incentivo para uma vida melhor e mais segura; Mês do Homem, saúde física e mental e estímulo para um estilo de vida mais saudável; Sipat – Semana de Prevenção aos Acidentes de Trabalho; Outubro Rosa e Novembro Azul, prevenção contra o câncer de mama e próstata; Natal em Família – atividades motivacionais e de engajamento com familiares.



# BOAS PRÁTICAS PRÊMIO SESI ODS

## Conselho Paranaense de Cidadania Empresarial

### Clube Ponta-Lagoa (Ponta Grossa)

#### CENTENÁRIO CLUBE PONTA-LAGOA: RESPONSABILIDADE, SUSTENTABILIDADE E INOVAÇÃO

O projeto faz a captação da água, em especial, da chuva, que passa por filtro e vai para as caixas d'água (4 caixas de 7.500 litros cada). Essa água é utilizada para irrigação dos campos de futebol e áreas verdes. Também, carrinhos próprios drenam a água das piscinas e fazem o seu retorno. Na reutilização, a água que passa pelo dreno durante cinco dias semana, é feita a limpeza duas vezes na semana. Os parâmetros de qualidade da água são mantidos pela análise da



Vigilância Sanitária. Também, são plantadas mudas de árvores ornamentais e frutíferas. Todo o lixo é separado em recipientes próprios, sendo que o mesmo é vendido para terceiros e a verba obtida é revertida para os próprios colaboradores. Os materiais orgânicos como folhas são triturados e transformados em adubos para o plantio da horta do clube.

### Centro de Orientação e Controle de Excepcionais de Curitiba – COCEC (Curitiba - PR)

#### PANIFICADORA ESCOLA



Formar profissionais para o mercado de trabalho, que venham transformar a realidade em que estão inseridos, promovendo o exercício de cidadania, é um dever das organizações formadoras. É nesse contexto que apresentamos o projeto: "Panificadora Escola", que trata de uma ação responsável, incluir socialmente uma camada da sociedade que não consegue garantir empregabilidade por falta de oportunidade, por não estar devidamente capacitada e por falta até mesmo de um incentivo

em sua formação profissional. Entendemos que, ao capacitar as mulheres da comunidade e pais de alunos, estamos potencializando a geração de renda nessa família, que em muitos casos, iniciam pequenos negócios com a participação de toda a família em suas próprias casas, combatendo a pobreza e garantindo o sustento da família com trabalho decente.

# BOAS PRÁTICAS PRÊMIO SESI ODS

## Conselho Paranaense de Cidadania Empresarial

### Companhia de Saneamento do Paraná (Curitiba)

#### META20

A maior crise hídrica do Paraná nos últimos 60 anos (2020/2021) coincidiu com o período da pandemia da Covid-19, tornando emergente a concepção de estratégias que assegurassem o abastecimento de água, para aproximadamente 3,5 milhões de pessoas, em Curitiba e Região Metropolitana. Para tal enfrentamento, a Companhia aplicou diferentes ações e tecnologias que orientaram a tomada de decisão sobre os sistemas de produção e distribuição de água, assim como foram prospectadas e ativadas fontes alternativas de água. Outra estratégia em busca de garantir abastecimento foi a mobilização social, com o projeto "META20", que estimulou a redução do consumo de água pela população em 20%. Essa estratégia focou em: campanha para o uso consciente da água; mídia impressa e eletrônica no Estado; ação dirigida em vídeo para redes sociais e *whatsapp*.



### Companhia Paranaense de Energia - Copel (Curitiba)

#### PROJETO CICLO DE PROFISSÕES

O Projeto Ciclo de Profissões foi desenvolvido pelo Programa EletriCidadania, da Copel, em parceria com o Tecpar. O objetivo é atender à demanda de auxiliar estudantes do Ensino Médio de escolas públicas nesse momento importante das suas vidas que é a escolha da profissão, com base nas experiências de vida de profissionais que desejam compartilhar sua trajetória no mercado de trabalho. Ele busca, por meio do voluntariado empresarial, estimular e auxiliar estudantes do Ensino Médio no planejamento de suas carreiras, oportunizando o conhecimento de diferentes áreas de atuação para que possam avaliar e verificar as carreiras com as quais se identificam.



# BOAS PRÁTICAS PRÊMIO SESI ODS

## Conselho Paranaense de Cidadania Empresarial

### Complexo de Ensino Superior do Brasil - UNIBRASIL (Curitiba)

#### NUTRIÇÃO – ATENDIMENTO AMBULATORIAL

Este projeto visa prestar assistência dietética e promover educação nutricional a indivíduos com excesso de peso ou doenças crônicas não transmissíveis. Realizados por estudantes do curso de nutrição, acompanhados por professores nutricionistas, os atendimentos acontecem na Clínica Integrada de Saúde do UniBrasil, recebendo indivíduos encaminhados por Unidades de Saúde de Curitiba, região metropolitana e por demanda espontânea. Avaliações são realizadas e posteriormente a estratégia de ação é aplicada de modo a contribuir com a mudança de hábitos alimentares. A mudança de hábitos alimentares é reconhecida como o mais impactante resultado do projeto, uma vez que, perdurando por mais de seis meses, são interiorizadas pelos indivíduos e repercutem positivamente na vida e saúde.



### Conselho da Comunidade da Comarca de Toledo (Toledo - PR)

#### PROJETO MÃOS QUE CRIAM



O Projeto Mãos que Criam está em funcionamento desde 2005 e vem dentro das possibilidades ganhando o seu espaço, por ser dentro de uma unidade prisional, as condições na maioria das vezes não prioriza um crescimento maior, mas dentro do que é possível, vamos criando momentos para desenvolver condições que facilita o despertar a criatividade para o exercício de novos trabalhos artesanais, como reaproveitamento de materiais recicláveis. Com a superlotação existente, as prisões não proporcionam ao preso o mínimo de dignidade e este projeto é muito valorizado por eles, além da remição de pena, diminui o tempo ocioso dentro da cadeia e, além disso, gera renda através da comercialização dos objetos produzidos. Trabalhamos com parcerias, planejamento, elaboração de tabelas, controle semanal, acompanhamento, emitir relatórios, etiquetar e identificar cada produto, orientar e fiscalizar.

# BOAS PRÁTICAS PRÊMIO SESI ODS

## Conselho Paranaense de Cidadania Empresarial

### **Copel Distribuição S/A** **(Curitiba)**

#### **COMISSÕES INTERNAS SOCIOAMBIENTAIS - CISAS**



As Comissões Internas Socioambientais – CISAs foram instituídas com o propósito de estimular a participação de empregados da Copel a serem multiplicadores de conceitos de sustentabilidade, seja no desenvolvimento de ações voltadas às questões socioambientais ou na divulgação de ações socioambientais da Companhia. Cada CISA regional é coordenada por um gerente de departamento da região.

Anualmente as Comissões são revisadas, a fim de proporcionar o ingresso de novos empregados de forma voluntária. Algumas das ações desenvolvidas e apoiadas pelas Comissões Internas Socioambientais ao longo dos anos foram campanhas de arrecadação de materiais recicláveis, campanhas internas específicas com causas de sustentabilidade, preservação do meio ambiente e solidariedade, palestras para o público interno e externo sobre direitos humanos, entre outros.

### **Copel Geração e Transmissão S.A** **(Curitiba)**

#### **METODOLOGIA DE ANÁLISE DENDROECOLÓGICA APLICADA NA DETERMINAÇÃO DO NÍVEL DE INFLUÊNCIA QUE RESERVATÓRIOS ARTIFICIAIS EXERCEM SOBRE O CLIMA LOCAL**



O objetivo do projeto é propor e avaliar uma metodologia baseada em análise dendroecológica como ferramenta de investigação das possíveis influências que reservatórios de usinas hidrelétricas teriam sobre o clima e a paisagem local. A dendroecologia se baseia no estudo dos anéis de crescimento anuais das árvores, que funcionam como um registro histórico do

local em que se desenvolvem e, se bem interpretados, servem como marcadores de mudanças ecológicas, de uso do solo e de alterações promovidas por um evento qualquer. Para consecução deste objetivo, a metodologia possui oito etapas com estudos, prospecção de análise de dados essenciais. As espécies selecionadas têm idade suficiente para avaliação do crescimento pré e pós-construção do reservatório. Além disso, os coeficientes de correlação entre os anéis de crescimento indicam que os dados são estatisticamente significativos.



# BOAS PRÁTICAS PRÊMIO SESI ODS

## Conselho Paranaense de Cidadania Empresarial

### **Electrolux do Brasil S/A** (CNPJ 76.487.032/0001-25 • Curitiba)

#### **GASTRONOMIA SUSTENTÁVEL**

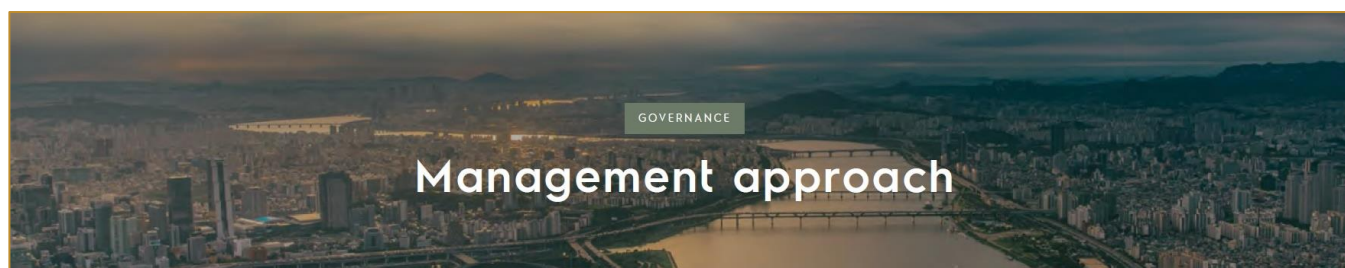
Gastronomia Sustentável nasceu como um projeto profissionalizante para pessoas em condições de vulnerabilidade, com o objetivo de proporcionar oportunidade e dignidade por meio da geração de emprego, além de melhorar a alimentação da comunidade. Sob esse formato, 161 pessoas foram formadas até 2019, antes da pandemia começar. Quando se tornou possível retomar as atividades presenciais, ao final de 2020, reduzimos o número de pessoas por turma e os dividimos em dois horários. Desse modo, passamos para seis turmas anuais de quatro semanas em Curitiba e São Paulo, e três turmas no mesmo formato em São Carlos (SP), e mais 166 pessoas em situação de vulnerabilidade puderam se formar. Muitos dos participantes criaram seus próprios negócios, enquanto outros foram contratados para trabalhar em restaurantes e eventos.



### **Electrolux do Brasil S/A** (CNPJ 76.487.032/0066-70 • Curitiba)

#### **FOR THE BETTER**

O projeto nasceu para ser uma nova governança em sustentabilidade nos mais de 120 mercados da marca, guiando o trabalho de mais de 50 mil colaboradores e traçando objetivos que impactam diretamente os resultados da companhia e toda a cadeia de valor. Este jeito de trabalhar está dividido em três pilares: *Better Company*: Ser uma melhor companhia, no sentido de alcançar a neutralidade climática até 2030, usar recursos de forma mais eficiente, agir de maneira ética, além de conduzir a cadeia de valor rumo a sustentabilidade; *Better Solutions*: Melhorar as entregas em produtos, voltadas para o aumento de eficiência, circularidade e redução do uso de materiais nocivos ao meio ambiente; *Better Living*: Fomentar hábitos mais sustentáveis na sociedade.





# BOAS PRÁTICAS PRÊMIO SESI ODS

## Conselho Paranaense de Cidadania Empresarial

### Electrolux do Brasil S/A

(CNPJ 76.487.032/0005-59 • Curitiba)

#### PROGRAMA ZERO ATERRO ELECTROLUX LA

O objetivo principal do programa é eliminar a destinação de resíduos das fábricas para aterro industrial, com incineração de materiais perigosos sem recuperação energética e tratamento térmico com aproveitamento energético. As metas são acompanhadas mensalmente pelas plantas considerando os valores acumulados dos últimos 12 meses e os dados são anualmente auditados por empresa certificadora externa. O projeto consiste em realizar a abertura das fontes de geração de resíduos das fábricas e identificar as oportunidades com relação ao volume gerado e sua destinação para ampliar a reciclagem e o aproveitamento do descarte dentro da cadeia de matérias-primas. O Programa Zero Aterro coloca em prática a responsabilidade e o compromisso com o meio ambiente, bem como contribui para a conscientização de seus 6.500 colaboradores.



### Electrolux do Brasil S/A

(CNPJ 76.487.032/0021-79 • Curitiba)

#### BFP



Os modelos de geladeira *Frost Free Bottom Freezer* da Electrolux foram criados a partir de uma série de ideias inovadoras que contam com funções capazes de gerar resultados relevantes tanto para o consumidor quanto para o meio ambiente, endereçando dois aspectos fundamentais: a redução do consumo de energia pelos aparelhos, aspecto que está diretamente ligado aos esforços para frear as mudanças climáticas, e o combate ao desperdício de alimentos. Com base em recursos tecnológicos, a Electrolux consegue impactar positivamente o consumidor, tanto do ponto de vista econômico e ambiental, via redução de consumo de energia e de desperdício de alimentos, quanto de saúde e bem-estar, uma vez que o refrigerador mantém alimentos mais frescos por mais tempo, conservando seus nutrientes e proporcionando o consumo de alimentos mais saudáveis e saborosos.

# BOAS PRÁTICAS PRÊMIO SESI ODS

## Conselho Paranaense de Cidadania Empresarial

### DAF Caminhões Brasil

(Ponta Grossa)

#### PROGRAMA DE DIVERSIDADE & INCLUSÃO

O programa DAF de Diversidade e Inclusão visa criar um ambiente inclusivo onde as pessoas possam contribuir com diferentes perspectivas para o sucesso do negócio. Para isso, foi implementado um Comitê de



Diversidade, com pessoas de diversas áreas para realização de práticas que oportunizem a criação de uma cultura de respeito a diversidade e inclusão. Várias ações têm sido implementadas voltadas a novas gerações e cultura organizacional, como: programas de Jovem Aprendiz e Estagiários, melhoria da comunicação e respeito sobre as diferenças (Comunicação Interna, Semana da Diversidade, Jogos da Integração, Apoio aos Doutores Palhaços da Alegria), empoderamento feminino com a implantação da Associação das Mulheres PACCAR em 2021 PWA, para aumentar o número de mulheres na força de trabalho e em posição de liderança, inclusão de PcDs em todas as áreas, entre outros.

### Expresso Princesa dos Campos S.A

(Ponta Grossa)

#### USINAS FOTOVOLTAICAS AUTOSSUFICIÊNCIA ENERGÉTICA ATRAVÉS DE FONTE LIMPA, RENOVÁVEL E SUSTENTÁVEL



A empresa busca atualmente operações mais sustentáveis e de menor impacto ambiental visto que seu principal insumo é o óleo diesel e energia elétrica. Nossa empresa vem buscando veículos menos poluentes para suas operações. Para implementação do projeto foram realizados estudos técnicos com o consumo de energia elétrica tradicional nos prédios da organização com o objetivo de identificar a necessidade energética necessária e dimen-

sionar os equipamentos adequados. A meta principal é alcançar a autossuficiência energética na matriz e sites operacionais, gerar benefícios econômicos para a organização, ambientais para a sociedade e colaboradores e promover uma cultura ambientalmente crítica e preocupada com seus impactos.

# BOAS PRÁTICAS PRÊMIO SESI ODS

## Conselho Paranaense de Cidadania Empresarial

### Elo Apoio Social e Ambiental (Curitiba - PR)

#### PARCERIAS QUE TRANSFORMAM FUTUROS

Há 21 anos a Elo atua em Curitiba e Região metropolitana com a missão de: “Promover formação em valores humanos e empregabilidade, desenvolvendo adolescentes e jovens para transformação social”. O presente projeto tem como objetivo ampliar a qualificação dos beneficiários através de parcerias (voluntariado corporativo e aplicação de tecnologias sociais) que levam conteúdos que para além da profissionalização mínima prevista, favorecendo a autonomia e a formação cidadã. A metodologia ocorre nos encontros de formação teórico-prática dos aprendizes com profissionais capacitados que facilitam o desenvolvimento de projetos que aproximam os jovens da realidade de empreendedores e novas tecnologias (startups), para que assim possam ampliar sua empregabilidade e adquirir conhecimento de novas formas de trabalho.



### FASF - Faculdade Sagrada Família (Ponta Grossa - PR)

#### CURRICULARIZAÇÃO DA EXTENSÃO



O projeto tem como objetivo discutir com os acadêmicos do curso de Pedagogia sobre os princípios que sustentam as metas do ODS 16, que também inclui temas sensíveis, que ferem os direitos humanos: como abuso, exploração, tráfico e todas as formas de violência e tortura contra crianças. Oportuniza momentos de discussões coletivas sobre a prevenção da violência e trabalho com a cultura da paz com alunos do Ensino Fundamental II. Envolve os acadêmicos em leituras e discussões, que problematizam situações de violência na sociedade, especificamente com crianças em contexto de vulnerabilidade social. Os resultados possibilitam discutir e trabalhar com a Cultura da Paz em qualquer espaço público ou privado, com capacidade de envolvimento em discussões mais profundas sobre o assunto, desconstruindo conceitos e paradigmas construídos socialmente.



# BOAS PRÁTICAS PRÊMIO SESI ODS

## Conselho Paranaense de Cidadania Empresarial

### **FACOP - Fundação do Asseio e Conservação Serviços e Facilities (Almirante Tamandaré - PR)**

#### **CIRANDA ODS FACOP: COMITÊ DE SUSTENTABILIDADE EM AÇÃO**

Em 2018, a FACOP teve a iniciativa de formar um comitê interno com seus colaboradores representantes das unidades, com o objetivo de promover discussões para a promoção efetiva da internalização dos ODS na estratégia de negócios. Formou-se então o Comitê de Sustentabilidade da FACOP. Em 2021, o Comitê criou o Projeto Ciranda ODS FACOP: um material interativo didático e lúdico que promove o conhecimento dos ODS prioritários da FACOP, assim como convida a pensar em 17 formas de se ter um mundo melhor.



A Ciranda ODS da FACOP tem por objetivo percorrer todos os setores da FACOP, atingindo 100% de seus colaboradores, assim como, realizar ações de educação sobre os ODS nas escolas do entorno e também ser levada ao conhecimento das empresas do setor. Os trabalhos realizados pelo comitê são embasados no *SDG Compass* e outros da ONU Brasil.

### **Furukawa Electric Latam (Curitiba)**

#### **PROGRAMA FORMANDO CRIANÇAS PARA O FUTURO**



O Programa Formando Crianças para o Futuro tem 18 anos e já beneficiou mais de 350 crianças e adolescentes que residem na comunidade ao redor da empresa na região do CIC/Curitiba. Tem como objetivo desenvolver o potencial de crianças e adolescentes em suas habilidades e competências individual e coletivas, preparando-as para um futuro mais promissor. O programa conta com três fases que uma subsequente e complementar a outra. Os alunos recebem cuidados com saúde (pelo médico e dentista da empresa), atividades de contraturno escolar com reforço, além de aulas culturais de dança, teatro e música, atividades esportivas e atividades ambientais, e para os alunos do Ensino Médio são realizadas aulas de inglês, orientação vocacional, e um preparatório para o vestibular, além de mentoria em parceria com os gestores da empresa.

# BOAS PRÁTICAS PRÊMIO SESI ODS

## Conselho Paranaense de Cidadania Empresarial

### Hi Technologies Ltda

(CNPJ 07.111.023/0001-12 • Curitiba)

#### COMITÊ DA DESCONSTRUÇÃO

O comitê foi um projeto criado a partir de uma necessidade levantada pela diretoria e RH para ter um olhar mais crítico para pautas importantes e gerar mais discussão acerca de diversos temas.

Para dar início ao projeto, foi realizado o primeiro censo demográfico, para verificar o status da empresa atual e, a partir daí, determinar onde gostariam de chegar. Além de trazer e abordar pautas atuais,

o comitê promove eventos interativos e rodas de conversa para os colaboradores. O comitê possui um espaço fixo na *newsletter* interna chamado 'Cantinho da Desconstrução', escrito pelos membros do comitê e por convidados, especialistas no assunto, que trazem informação, dicas e conteúdos para se aprofundarem no assunto. Os conteúdos são gravados e transformados em *podcast*, que pode ser acessado por pessoas externas.



### Grupo Risotolândia

(Araucária)

#### PROJETO CICLO BOM



O Projeto Ciclo Bom visa a destinação correta de resíduos recicláveis e também tem o intuito de fomentar o desenvolvimento socioeconômico de cidadãos que tem como forma de renda o trabalho da reciclagem. A partir desta premissa, nossa parceria é realizada com uma instituição pertencente a comunidade que a empresa está inserida, responsável e comprometida com seus associados e parceiros: a Associação de

Catadores de Recicláveis. A partir disso, buscamos uma metodologia participativa e educacional, com viés de sensibilização ambiental e implementação nas unidades assistidas pela Associação.



# BOAS PRÁTICAS PRÊMIO SESI ODS

## Conselho Paranaense de Cidadania Empresarial

### **IBQ Indústrias Químicas S.A - Enaex Brasil** (Quatro Barras)

#### **ENAEX ACADEMY**

O projeto iniciou pela necessidade de garantir a gestão do conhecimento dentro da organização. Com essa plataforma, os colaboradores podem criar conteúdos e treinamentos da sua área compartilhando o conhecimento de forma colaborativa. Os conteúdos passam por um comitê formado por diversas áreas da empresa a fim de avaliar a qualidade do material, som e imagem, sugerindo melhorias quando aplicável. Nessa plataforma de aprendizagem co-construída pelos colaboradores, há garantia do acesso aos materiais atualizados e de valor prático para as atividades diárias de todos. Com ela, faz-se gestão de todo o conhecimento da empresa a poucos cliques, incentivando a capacitação e o aprendizado contínuo que agregam cada vez mais valor aos públicos de relacionamento.



### **Hidro Metalúrgica ZM Ltda** (Maringá)

#### **LOGÍSTICA REVERSA, APROVEITAMENTO E SEPARAÇÃO DE RESÍDUOS INDUSTRIAIS**



A iniciativa nasceu da necessidade de internalizar a perspectiva de sustentabilidade que a ZM promove desde sua criação de forma abrangente. O objetivo é incentivar os funcionários a descartar adequadamente os resíduos de seus locais de trabalho e engajar parceiros e clientes para seguir as boas práticas de logística reversa e reutilizar resíduos industriais de forma inovadora para diminuir o impacto ambiental, custos e melhorar a produtividade. Nesse sentido, a ZM promove com os clientes internos (colaboradores) boas práticas ambientais alinhadas com as exigências em termos de logística reversa com os revendedores e a reutilização de matérias industriais como plástico, alumínio e papelão.

# BOAS PRÁTICAS PRÊMIO SESI ODS

## Conselho Paranaense de Cidadania Empresarial

### Instituto Bom Aluno do Brasil (São José dos Pinhais - PR)

#### PROTAGONISMO JUVENIL E CIDADANIA PARA AGENDA 2030

Investir na educação permite gerarmos impacto social positivo. Neste sentido, trabalhamos conteúdos que possibilitem esse propósito, através de oficinas. E é por isso que, na fase do ensino médio, são trabalhados os Objetivos de Desenvolvimento Sustentável (ODS), em prol de mudanças positivas para as pessoas e o planeta, com a agenda 2030. Com o objetivo de fomentar o protagonismo, o autoconhecimento e a criatividade, de modo que o adolescente se aproprie de seu papel de agente de transformação social, criando iniciativas para melhorias dos espaços em que vive, foi construída na junção entre teoria e prática voltadas aos 17 ODS e a reflexão sobre possibilidades de melhorias e resoluções de problemas. Sendo aplicada através de etapas e métodos que envolvem a formação dos jovens.



### Ingá Ecológica Ltda (Maringá)

#### ÁGUA BOA



O Centro presta acolhimento e tratamento terapêutico à pessoas com transtornos decorrentes do uso, abuso ou dependência de substâncias psicoativas (álcool e outras drogas), em sua maioria em situação de rua e vulnerabilidade social. Há 6 anos presta serviços em sistema de abrigo social em regime integral sem fins lucrativos, mantendo a instituição apenas com patrocínios e doações. Propor - ciona acesso à água potável de qualidade aos pacientes e colaboradores do Centro de Recuperação Missionário de Cristo por meio da instalação do sistema de desinfecção de água; coleta de amostra de água de consumo; envio da amostra para análise laboratorial; visitas semanais para ajuste de sistema e amostragem.

# BOAS PRÁTICAS PRÊMIO SESI ODS

## Conselho Paranaense de Cidadania Empresarial

### Instituto Curitiba de Informática (Curitiba - PR)

#### WI-FI CURITIBA

O projeto Wi-Fi Curitiba foi implantado com o objetivo de disponibilizar internet gratuita para a população. O serviço está disponível em praças, parques, escolas municipais, terminais de ônibus, liceus de ofício e ruas da cidadania. São 208 locais na cidade, com 274 pontos de acesso, disponível pelos sistemas Android, iOS ou Windows. O projeto conta com infraestrutura e equipamentos para garantir alto volume de acessos simultâneos, bem como sistema para autenticação dos usuários na rede, de acordo com o Marco Civil da Internet. Sua utilização não possui tempo máximo para uso, exigindo apenas que a autenticação seja refeita a cada 30 minutos. Os resultados são excelentes: a rede Wi-Fi Curitiba foi usada por cerca de 145 mil pessoas entre maio de 2021 e março de 2022, ultrapassando 1,17 milhão de acessos.



### Instituto A.Yoshii (Londrina - PR)

#### CANTEIRO DA LEITURA



A proposta do projeto é ofertar um espaço nos locais das construções dos empreendimentos A. Yoshii com livros e revistas pensados para as realidades profissionais e pessoais dos colaboradores. O "Canteiro da Leitura" fica disponível durante toda a execução da obra. O mobiliário, como luminárias, mesas e bancos presentes nesses espaços, é feito a partir dos resíduos da construção civil, como pallets de madeira e bobinas, reforçando

as ações em prol da educação, cultura e meio ambiente, que norteiam a atuação do Instituto A.Yoshii há mais de 15 anos. O "Canteiro da Leitura" irá contemplar todos os projetos em execução das construtoras A.Yoshii e Yticon, nas cidades onde o grupo atua. Em Londrina (PR), atualmente são três espaços em funcionamento. A iniciativa também avançou neste ano para o setor de obras corporativas.

# BOAS PRÁTICAS PRÊMIO SESI ODS

## Conselho Paranaense de Cidadania Empresarial

### **Instituto de Educação Unicuritiba Ltda - Unicuritiba (Curitiba - PR)**

#### **CÁTEDRA SÉRGIO VIEIRA DE MELLO - UNICURITIBA**

A Cátedra Sérgio Vieira de Mello - UNICURITIBA tem como principal objetivo a promoção à educação, à pesquisa e à extensão acadêmica focada na população em situação de refúgio, incentivando o ensino universitário sobre esta temática. Uma aluna de nacionalidade síria do curso de Relações Internacionais apresentou a ideia de elaborar um curso de português básico para migrantes que estivessem ou pretendessem vir ao país. Em pouco mais de 1 ano, o projeto recebeu o reconhecimento da ACNUR e recebeu o selo Cátedra. O curso é totalmente online e gratuito, com 12 aulas no módulo iniciante, oferecendo conhecimento de português em nível básico para todas as idades. Oferecemos também tarefas, correções e monitorias para tirar dúvidas e praticar a língua portuguesa, possibilitando ainda o contato dos estudantes de português com a comunidade migrante no Brasil.



### **Instituto Brasileiro de Graduação Pós Graduação e Extensão (Curitiba - PR)**

#### **PROJETO DESPERTAR**



O projeto tem o foco na capacitação e inclusão da pessoa com deficiência (PcD) no mercado de trabalho, reconhecido como cidadão produtivo e tecnológico. Desse modo, o Instituto IBGPEX, em parceria com o Centro Universitário Internacional Uninter, idealizou o projeto com o intuito de capacitar o PcD para o desenvolvimento de suas múltiplas potencialidades, bem como, sua inserção no mercado de trabalho. Os PcDs são contratados pela Uninter, e o Instituto IBGPEX oferece curso de

auxiliar administrativo, adequado com foco na reintegração social no contexto pós-pandemia e desenvolvimento pessoal e social, utilizando de forma inovadora a arte-terapia como catalisadora do desenvolvimento profissional. O Instituto IBGPEX acredita que essa prática potencializa a transformação cultural e o olhar da sociedade, podendo torná-la justa e igualitária.



# BOAS PRÁTICAS PRÊMIO SESI ODS

## Conselho Paranaense de Cidadania Empresarial

### Instituto GRPCOM

(Curitiba - PR)

#### PROGRAMA IMPULSO: AÇÕES VIRTUAIS DE FORTALECIMENTO DO 3º SETOR

Um programa que sempre atuou no desenvolvimento da gestão e comunicação das OSC e que, desde 2020, inovou na sua forma de capacitar, trazendo ações e conexões de forma remota, o que possibilitou avanços significativos na capilaridade e diversificação de atividades do projeto. Com a pandemia, as OSC foram extremamente prejudicadas. Houve aumento de demanda de trabalho, baixa no número de voluntários e diminuição de receitas. Em pesquisas realizadas durante e após a pandemia, o Programa Impulso verificou alguns dados preocupantes, dentre eles, o de que 41% das instituições corriam o risco de não conseguir se manter financeiramente. Uma das inovações implementadas para ajudar as OSC a passarem por esse momento difícil foi o Descomplica Edital, uma forma de levar para as OSC parceiras uma conversa exclusiva com os proponentes de editais importantes.



### Instituto de Biologia Molecular do Paraná - IBMP

(Curitiba - PR)

#### PRÉ-APRENDIZAGEM LINS DE VASCONCELLOS



O IBMP lançou em março de 2021 a campanha "Campanha Solidária IBMP", pois, no auge da pandemia COVID-19 e sua necessidade de restrição de circulação para a não propagação do vírus, ficou evidente a falta do amparo econômico e social para muitas pessoas, acompanhado também de uma crise econômica: desemprego sucedido de famílias inteiras sem acesso à alimentação básica. A intenção inicial da campanha era mobilizar funcionários do instituto

realizarem a compra das cestas básicas diretamente no site de uma empresa parceira, a HR Cestas, e a cada cesta comprada o IBMP doava mais uma unidade. Entretanto, na medida que a campanha foi desenvolvida percebeu-se a oportunidade de torná-la mais ampla, sensibilizando também o público externo (clientes, fornecedores e parceiros) através da divulgação da campanha nas redes sociais do instituto.



# BOAS PRÁTICAS PRÊMIO SESI ODS

## Conselho Paranaense de Cidadania Empresarial

### Instituto de Responsabilidade Social da Unimed de Londrina – IRS Unimed Londrina (Londrina - PR)

#### CAMPANHA DE INCENTIVO À DESTINAÇÃO DO IRPF

Muitos contribuintes por meio do IRPF (Imposto de Renda Pessoa Física) não possuem conhecimento das oportunidades para usar os incentivos fiscais em ação de responsabilidade social, isto é, do quanto seu imposto pode contribuir para projetos culturais e sociais. Desta forma, criamos uma campanha de incentivo à destinação do imposto de renda pessoa física com foco nos cooperados e colaboradores da Unimed Londrina, com o intuito de aumentar a captação de projetos que exercem intenso trabalho social e comunicar aos colaboradores e cooperados possibilidades do exercício da Cidadania. No intuito de um maior aproveitamento, conforme permitido pela lei de incentivo à cultura, o Instituto orienta os destinadores a fazerem dentro do período fiscal e, realizar estimativa junto ao contador, para então destinar até 6% do IRPF.



### Instituto Unimed Curitiba (Curitiba - PR)

#### PROJETO SELANDO AFETO



Iniciamos, em 2021, o Projeto Selando Afeto, que tem como objetivo principal promover ações de interação social, que contribuam para a melhoria da saúde emocional e qualidade de vida de idosos institucionalizados. Selar afeto, doar e trocar. São estas algumas palavras que definem este projeto. Nele, voluntários do Instituto Unimed Curitiba trocam cartas com os

idosos, moradores do Lar Recanto do Tarumã, que abriga homens acima de 60 anos sem condições de manutenção da própria sobrevivência ou que apresentem vulnerabilidade familiar. Parte deles apresenta situações de violência e negligência e outros viviam em situação de rua e abandono. Entre as principais atividades ofertadas estão: troca de cartas, cartão e presente para os aniversariantes do mês, kit de higiene pessoal e atividades de socialização.

# BOAS PRÁTICAS PRÊMIO SESI ODS

## Conselho Paranaense de Cidadania Empresarial

### Instituto Vida Prestes

(Ponta Grossa - PR)

#### INSTITUTO VIDA PRESTES: MUSICALIZAÇÃO

O Instituto Vida Prestes, organização sem finalidades lucrativas, tem o objetivo de promover cidadania, bem-estar e qualidade de vida. Tem-se o foco oferecendo suporte à comunidade através de projetos e iniciativas que buscam melhorar as condições de vida das pessoas. Entende-se que a cultura é um fator de transformação e de manifestação da cidadania, pensando nisso, desde 2019, o instituto investe nesta causa com aulas de musicalização. Em 2021, foi realizado parceria com a escola municipal Zhaira Catta Preta Mello na cidade de Ponta Grossa para a oferta de aulas de musicalização para mais de 200 crianças. As aulas foram oferecidas de modo semanal com duas professoras de musicalização e uma coreografa. O objetivo foi oportunizar às crianças o acesso à musicalização e o desenvolvimento pessoal e de transformação social.



### Instituto Pegaí Leitura Grátis

(Ponta Grossa - PR)

#### ALIMENTANDO MENTES



A partir da vontade de incentivar o hábito da leitura nas pessoas e de ver livros circulando de forma acessível para todos, iniciou-se um movimento para arrecadar livros a fim de serem colocados à disposição dos leitores, ali nascia o Pegaí Leitura Grátis. Hoje são três projetos de incentivo e disseminação da leitura: o Pegaí Leitura Grátis, o Hospital de Livros e o Alimentando Mentes. No ano de 2020, com o estabelecimento da pandemia, foi idealizado o Projeto "Alimentando Mentes", que possui a missão de "abrir o apetite das pessoas pela leitura", que se tornou um projeto permanente e está em execução desde abril de 2020, contabilizando, até o mês de julho de 2022, 82.816 livros de 35 diferentes títulos disponibilizados junto de alimentos servidos e/ou entregues por mais de 30 escolas, instituições e iniciativa privada para mais de 5.900 famílias em vulnerabilidade social.

# BOAS PRÁTICAS PRÊMIO SESI ODS

## Conselho Paranaense de Cidadania Empresarial

### Irmandade Evangélica Betânia

(CNPJ 75.148.874/0005-13 • Curitiba - PR)

#### REDE DE EDUCAÇÃO BETÂNIA: TRANSFORMANDO HISTÓRIAS

A “Rede de Educação Betânia: transformando histórias” visa ampliar a oferta de educação de qualidade, de forma sustentável e inclusiva, atendendo crianças em situação de vulnerabilidade social. Em 1997, junto da Prefeitura de Colombo, estudou as necessidades deste Município e definiu-se que a unidade social seria instalada na Vila Zumbi dos Palmares, comunidade com grande número de crianças, condições precárias e alarmantes que precisavam de respostas. Hoje, a Escola particular Aldeia Betânia atende 561 alunos, sendo 527 pagantes e 34 bolsistas. É referência e sustento para as outras duas unidades sociais: Centro de Educação e Inclusão Social Betânia e Escola Estância Betânia, que juntas atendem 366 crianças de 01 a 06 anos em período integral. Todo o superávit da escola geradora é investido nas vagas assistenciais.



### Irmandade Evangélica Betânia

(CNPJ 75.148.874/0001-90 • Curitiba - PR)

#### IRMANDADE BETÂNIA EM UMA JORNADA SUSTENTÁVEL ATÉ 2030



SER UMA INSTITUIÇÃO DE EXCELÊNCIA EM DIACONIA. Essa visão da Irmandade Evangélica Betânia permeia a inovação ODS9 para servir mais e melhor os cerca de 2.000 beneficiários diretos e as 8.000 pessoas que indiretamente atingimos anualmente. Desde 2018, somos impulsionados a planejar e agir sistematicamente nos aspectos social, ambiental e econômico, para otimizar e expandir. Ampliamos nossa rede de educação ODS4, hoje atendemos em 3 escolas 927 alunos. Contribuímos com a erradicação da pobreza ODS1 mantendo 366 bolsas de estudo gratuitas em período integral para alunos em vulnerabilidade social, que recebem 4 refeições diárias, cerca de 293.000/ano. O projeto “Irmandade Betânia: em uma jornada sustentável até 2030” chama à responsabilidade e traz para a prática de ações que culminam na redução das desigualdades ODS10.

# BOAS PRÁTICAS PRÊMIO SESI ODS

## Conselho Paranaense de Cidadania Empresarial

### ISPL Indústria Sulamericana de Produtos de Limpeza Ltda (Maringá)

#### VIOÊNCIA CONTRA A MULHER, NÃO!

No dia 26 de janeiro de 2020 aconteceu uma tragédia em Maringá. Uma jovem de 26 anos, Maria Glória Poltronieri, foi encontrada morta em uma trilha na região de Mandaguari. Essa jovem, conhecida como Magó, tinha uma história com a Crivalli: quando criança estampou o rótulo de um dos principais produtos, o amaciante Soft Plus. Com isso, a Crivalli sentiu todo pesar que foi esta tragédia com a Magó e decidiu abraçar esta causa que tenta fazer a diferença. Trabalhar estes assuntos dentro e fora da empresa, incentivando a denúncia de casos de violência física e/ou psicológica contra mulheres e meninas e fazer trabalho de conscientização para homens e mulheres sobre a não violência contra mulher e sobre a educação das crianças para uma sociedade menos machista.



### Irmandade da Santa Casa de Misericórdia de Curitiba (Curitiba - PR)

#### MAIS UTI



Diversos pacientes aguardam vagas em UTI para realização de procedimentos importantes e que não podem esperar. As cirurgias eletivas, repesadas devido ao atendimento prioritário COVID-19, propiciaram alta procura por leitos de UTI. Por outro lado, o conhecido envelhecimento populacional pelo qual passa a sociedade brasileira eleva as demandas médicas que, segundo pesquisas, exigem mais dos serviços de saúde MAC. Neste contexto, viabilizar melhor atendimento ao idoso e fazer frente à constante falta de vagas de UTI é essencial para encontrar formas de assistir a todos. O objetivo do Mais UTI é disponibilizar 10 leitos de UTI, priorizando os pacientes com mais de 60 anos e ofertando mensalmente 200 diárias. O Projeto já atendeu 1.378 pessoas e proporcionou 7.108 diárias em UTI (127% do planejado).



# BOAS PRÁTICAS PRÊMIO SESI ODS

## Conselho Paranaense de Cidadania Empresarial

### **Lightsweet Ind. e Com. de Alimentos Ltda (Marialva)**

#### **CAMPANHA ANUAL DE ARRECADAÇÃO DE AGASALHOS, BRINQUEDOS E ALIMENTOS**

Desde 2004, as arrecadações e doações acontecem durante todo o ano (março a dezembro) na Lightsweet por meio de gincana promovida pelo Setor Recursos Humanos. Nesta gincana, as equipes existentes, formadas pelos colaboradores da Lightsweet, arrecadam agasalhos (de março a maio), brinquedos (em agosto e setembro) e alimentos (em novembro e dezembro). Além dos colaboradores da empresa, estão envolvidos nas arrecadações os seus familiares e comunidade. O patrocinador é a própria empresa, que disponibiliza espaço para armazenamento das arrecadações, ajuda na coleta e entrega com a disponibilização de veículos e premia todas as equipes. Os parceiros os colaboradores que, voluntariamente, buscam doações e envolvem a comunidade onde estão inseridos.



### **Lions Clube de Cascavel (Cascavel - PR)**

#### **CADEIRA DE RODAS SOLIDÁRIA**



O projeto consiste na arrecadação de lacres de alumínio e tampinhas de plástico. Os lacres e as tampinhas serão posteriormente vendidos e, com o montante, será comprado cadeiras de rodas, cadeira de banho, muletas e andadores para empréstimo. O público-alvo são as pessoas que estão temporariamente sem condições de se locomover e sem condições financeiras para adquirir esses equipamentos. São necessárias, em média, 140 garrafas pet de 2 litros cheias de lacres de alumínio para a compra de uma cadeira de rodas. É um número alto, mas, com o apoio de voluntários, colaboradores e a comunidade, é possível. Dessa forma, promovemos a qualidade de vida das pessoas que necessitam de equipamentos de locomoção temporariamente; contribuimos para preservação e sensibilização do cuidado com o meio ambiente; e motivamos a comunidade.

# BOAS PRÁTICAS PRÊMIO SESI ODS

## Conselho Paranaense de Cidadania Empresarial

### Mão Colorida Comunicação Visual

(Curitiba)

#### PERFIL SUSTENTÁVEL

A Mão Colorida é hoje responsável por cuidar diretamente de mais de 7.000 pontos de venda. Com todo este volume em mãos, nos comprometemos e investimos em desenvolvimento de soluções que pudessem trazer mais sustentabilidade a estes equipamentos. Desta provocação surgiu o Perfil Sustentável. O produto é composto 100% por material reciclado (plásticos diversos) e tem como principal diferencial o uso de resíduos pós-industrial e pós-consumo das marcas na sua composição, permitindo uma ressignificação dos seus resíduos, reaplicando-os em projetos das próprias marcas, fechando a cadeia 360, fomentando a logística reversa e a economia circular. Este perfil permitiu aos nossos clientes promover diversas ações e campanhas em parceria com seus programas já consagrados de logística reversa, impactando diretamente milhares de famílias.



### Prati Donaduzzi Cia Ltda

(Toledo)

#### PRATI ENVOLVER



O programa PRATINCLUIUR foi criado em 2007 e contempla os ODS 03, 08 e 10, bem como engaja práticas de ESG - Ambiental, Social e Governança na Prati Donaduzzi. Este programa envolve tratativas de Diversidade/Inclusão de pessoas com deficiência na Prati-Donaduzzi, bem como no entorno da empresa a fim de possibilitar a diversidade e a empregabilidade como pilares dentro da cultura organizacional, compondo projetos como Inclusão Prati, Destaque Inclusão, Família x Inclusão x Prati, Envolver Comunidade e Diversidade Prati, Prati Acolher. Estes projetos oferecem cursos, treinamentos e desenvolvimentos aos colaboradores PcDs, oficinas e conversas acerca da inclusão, acompanhamentos aos colaboradores e familiares dos PcDs, tratativas de diversidade e acolhimento aos colaboradores imigrantes, entre outros.

# BOAS PRÁTICAS PRÊMIO SESI ODS

## Conselho Paranaense de Cidadania Empresarial

### Organização de Desenvolvimento do Potencial Humano (Curitiba - PR)

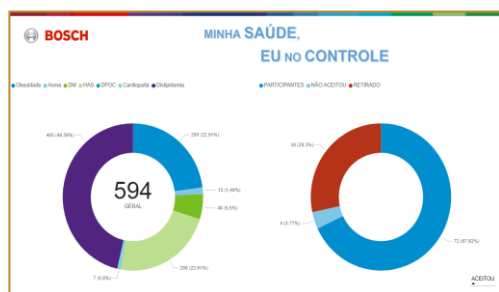
#### APRENDIZES EM AÇÃO

O projeto Aprendizes em Ação leva educação e cultura através de oficinas pedagógicas em contraturno escolar. O público tem acesso a oficinas de variados temas, como empreendedorismo, finanças, culinária, cultura e arte, direitos e deveres, cidadania, meio ambiente, entre outros. O objetivo é contribuir para a inclusão social de crianças e adolescentes que se encontram em situação de vulnerabilidade social através de oficinas que ofereçam competências e habilidades para criarem perspectivas de vida profissional e pessoal. Em 2021, conseguimos atingir 440 crianças e adolescentes (sendo 40 atendimentos mensais) do nosso público primário, 1.640 pessoas do nosso público secundário, e foram servidas 1.040 refeições e 369 cartilhas entregues.



### Robert Bosch Ltda (Curitiba)

#### MINHA SAÚDE, EU NO CONTROLE!



O projeto consiste em acompanhar colaboradores com comorbidades crônicas específicas, são elas: hipertensão, obesidade, diabetes, cardiopatias, asma e doença pulmonar obstrutiva crônica. Essas sete comorbidades foram selecionadas, pois fazem parte do maior índice de incidência dentro de CtP. A empresa busca proporcionar aos colaboradores um acompanhamento individualizado promovendo

suporte para mudanças nos hábitos de vida, promovendo qualidade de vida e saúde. Com objetivo de promover saúde aos colaboradores, buscando ensinar aos participantes a cuidarem de si mesmos, impactando na promoção da educação em saúde.

# BOAS PRÁTICAS PRÊMIO SESI ODS

## Conselho Paranaense de Cidadania Empresarial

### **Prestes Construtora e Incorporadora Ltda (Ponta Grossa)**

#### **VIDA NA PRAÇA**

O projeto tem o objetivo de levar serviços de cidadania e informações para as comunidades. Para essa atividade foi disponibilizado serviços na região, tais como: Confeção de Currículo, Distribuição de Agasalho; Serviços esportivos e assistência social. Para cada atividade foi possível contar com as parcerias locais como SESC, SENAC, Prefeituras Municipais, Faculdades e Lideranças Comunitárias. Como resultado do trabalho foi possível atingir um público de mais de 700 pessoas; disponibilizar mais de 4 mil peças de roupas; mais de 150 atendimentos de saúde; mais de 100 orientações e confecção de currículos; e atendimentos recreativos para as crianças, bem como outras orientações locais. Como resultado foi possível aproximar os serviços públicos para as comunidades e contribuir com o desenvolvimento local.



### **Sicredi Centro Sul PR/SC/RJ (Prudentópolis - PR)**

#### **MULHERAÇÃO, SOMOS QUITUTEIRAS QUE INSPIRAM, FAZEM SUSPIROS E SONHAM**



O Projeto Mulheres em Ação é uma forma de aproximar as mulheres a escola e ao empreendedorismo. O projeto começou envolvendo 19 mulheres, somente mães que têm filhos na escola, mas, hoje, conta com mais de 200 mulheres. Durante o ano oferecemos vários cursos, como de jardinagens, cuidados com orquídeas, cursos diversos de panificação, manicure/pedicure, palestras de motivação, cuidados pessoais, reuniões, dentre outros, e todo ano tem o encerramento com um encontro das mães. É um projeto que, a cada ano, aumenta o número de participantes, agregando conhecimento e coragem e dando palco

a estas mulheres. Nossa principal intenção é oportunizar, através de conhecimento, interação, trocas de experiências, educação financeira e mentorias, uma vida mais sustentável e com oportunidades destas mulheres tornarem-se empresárias.



# BOAS PRÁTICAS PRÊMIO SESI ODS

## Conselho Paranaense de Cidadania Empresarial

### Seconci Paraná (Curitiba - PR)

#### SORRISO DE CRIANÇA

O projeto promove o atendimento odontológico gratuito para crianças com idade entre 3 a 14 anos. Estas crianças são filhas de trabalhadores de empresas associadas à entidade. A população atendida pela entidade é composta em sua maioria por trabalhadores de baixa renda, baixa escolaridade e amplas necessidades de atenção à saúde. Pensando nesta característica e com a intenção de ampliar a oferta de produtos às empresas e seus trabalhadores, decidimos promover saúde junto ao núcleo familiar desta população. O Sorriso de Criança tem três pilares: educação em saúde bucal de crianças e seus responsáveis; realização de procedimentos preventivos para cárie e doenças bucais; e realização de tratamentos curativos para restauração da saúde dos dentes e reabilitação mastigatória e estética. Os atendimentos são realizados em consultório ambientado para o público infantil de segunda a sexta-feira em horário acessível para que os pais possam acompanhar seus filhos ao atendimento.



### Spal Indústria Brasileira de Bebidas (CNPJ 61.186.888/0144-96 • Arapoti)

#### LAVAGEM A SECO DOS CAMINHÕES



Reduzir a demanda e maximizar a eficiência do uso da água é o principal objetivo quando destacamos a gestão hídrica, além de buscar e definir mecanismos institucionais com vistas a garantir a perenidade e sustentabilidade dos recursos hídricos para as próximas gerações e otimização do uso de água na produção, com o objetivo de minimizar desperdícios e estimular o uso mais consciente. De encontro a essa estratégia, uma das práticas adotadas é a lavagem a seco dos caminhões nas unidades de Cascavel, Maringá e Foz do

Iguaçu, no Paraná. Além de ser ecologicamente ambiental, contribuindo para a redução do consumo de água e mais ágil, o novo método gera economia de cerca de 20%. Com base nos resultados, verificou-se que, somente na unidade de Cascavel, no 1º semestre/ 2022, foram realizadas 438 limpezas a seco, gerando uma economia de água de 251.850 litros de água.

# BOAS PRÁTICAS PRÊMIO SESI ODS

## Conselho Paranaense de Cidadania Empresarial

### **Spal Indústria Brasileira de Bebidas** (CNPJ 61.186.888/0133-33 • Maringá)

#### UTILIZAÇÃO DE BIOGÁS GERADO NA ESTAÇÃO DE TRATAMENTO DE EFLUENTES NA CALDEIRA

As prioridades da Matriz de Materialidade, considerando os temas mais relevantes para o negócio, alinhado as necessidades atuais dos *stakeholders*, foram divididas em quatro eixos: Nosso Planeta, Nossa Gente, Nossa Comunidade e Governança Corporativa. Foi desenvolvido um projeto utilizando a metodologia DMADV (Definir-Medir-Analisar-Projetar-Verificar) para análise de viabilidade, custos, riscos e capacidade de processo para atender a adequação de envio do biogás gerado no ETE para queima na caldeira. A geração de benefícios de tal conversão se traduz em redução da emissão de fumaça preta e o principal fator ambiental está na redução da emissão de CO<sub>2</sub> para atmosfera, a conversão deste volume de biogás para consumo na caldeira durante o ano reduz a emissão de 350 ton de CO<sub>2</sub>.



### **Spal Indústria Brasileira de Bebidas** (CNPJ 61.186.888/0143-05 • Matelândia)

#### CURSO DE CAPACITAÇÃO DE ONG'S



A relação da Coca-Cola FEMSA com as comunidades é a chave para o sucesso da companhia. Portanto, comprometidos em criar valor econômico, social e ambiental, fomentando o diálogo e a colaboração com nossas comunidades, lançamos o Curso Gratuito de Capacitação de ONGs. O objetivo é auxiliar os empreendedores sociais a estrutura-

rem projetos inovadores, com maior possibilidade de impacto social, a fim de alcançarem uma boa captação de recursos. Na fase 'Criar, Captar e Transformar', as entidades são incentivadas a exercer o pensamento estratégico e o fazer colaborativo por meio de debate acerca da metodologia e prestação de contas de projetos. Nos últimos quatro anos, um total de 587 participantes de ONGs e entidades fizeram o curso no formato presencial ou on-line, todas certificadas.

# BOAS PRÁTICAS PRÊMIO SESI ODS

## Conselho Paranaense de Cidadania Empresarial

### **Sociedade Rádio Emissora Paranaense S.A** (Curitiba)

#### TELEVISANDO: UMA CONEXÃO ENTRE FAMÍLIA, ESCOLA E SOCIEDADE



É um projeto gratuito de Mídia e Educação da RPC que incentiva professores do 1º ao 5º ano de escolas públicas do Paraná a explorarem o potencial pedagógico da TV. Seu principal objetivo é enriquecer o processo ensino-aprendizagem, promovendo a educação para cidadania, a participação da família na escola e a

alfabetização midiática. Em 2022, o Televisando identificou uma grande lacuna já existente e potencializada pela pandemia: a baixa participação da família na educação escolar. E para ajudar escolas e professores a mitigar esse problema, lançou o Conexão Família Escola, com objetivo de aproximar conteúdos curriculares com a realidade das famílias.

### **Unimed Londrina** (Londrina)

#### PROGRAMA DE INOVAÇÃO UNIMED LONDRINA

O objetivo é disponibilizar um canal específico para registro de problemas e ideias do dia a dia dos colaboradores, estimulando a criatividade e a melhoria contínua dos processos, culminando em melhores resultados financeiros e não financeiros para a Cooperativa. Por meio de uma plataforma web e um aplicativo no celular, todos os

colaboradores podem participar e se envolver em todas as etapas - registro, desenvolvimento, apresentação, implantação e mensuração dos resultados da ideia. As etapas somam pontos que criam um ambiente de gamificação e podem ser trocados por vouchers e prêmios. O PI passou por uma evolução, que facilitou a utilização e expandiu a participação dos colaboradores; tal expansão foi resultado principal da ação de lançamento, que uniu uma palestra engajadora, participação das lideranças, visitas de cachorros, ajuda social e muito engajamento!



# BOAS PRÁTICAS PRÊMIO SESI ODS

## Conselho Paranaense de Cidadania Empresarial

### Unimed Curitiba Participações S/A - Laboratório (Curitiba)

#### SALA MUNDO AZUL

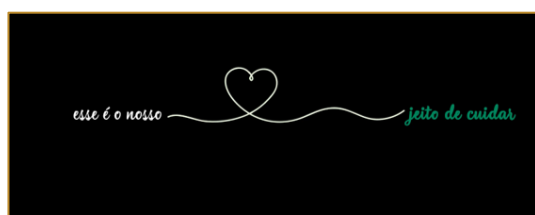
As unidades da Unimed Laboratório possuem muitos estímulos como fluxo alto de pessoas transitando, sons de televisão e painel de senhas, iluminação direta, imprevisibilidade nas rotinas operacionais, além de não possuir um espaço exclusivo para atendimento a pacientes com TEA (Transtorno Espectro



Autista). A coleta de amostra de sangue para realização dos exames pode se tornar inviável e até traumática, pois os pacientes com TEA geralmente ficam agitados devido a hiper estimulação, causando um desgaste emocional para o paciente e acompanhantes. Estruturado um ambiente adequado para atendimento aos pacientes com TEA, através de uma sala equipada e usada de acordo com a necessidade específica de cada paciente. Treinamento para a equipe visando um melhor atendimento aos pacientes com TEA e familiares.

### Unimed Curitiba Sociedade Cooperativa de Médicos (Curitiba)

#### CÂNCER DE MAMA - UMA JORNADA SEM QUIMIOTERAPIA



Na Unimed Curitiba são diagnosticadas, em média, 100 beneficiárias com câncer de mama por ano. É neste contexto que a Cooperativa estudou uma tecnologia genética, capaz de apresentar com segurança o risco de recorrência do câncer de

mama em mulheres em estágio inicial e, a partir do resultado, apoiar o médico na avaliação do tratamento e da real necessidade da paciente realizar quimioterapia. A Unimed Curitiba criou um protocolo de realização de um exame genético para suas beneficiárias diagnosticadas com câncer de mama em estágio inicial. Transformar a jornada da paciente, ampliando o bem-estar físico e emocional; dispor da inovação combinada com a sustentabilidade do negócio na oferta de melhores experiências ao paciente; avaliar a segurança, eficácia e o impacto de novas tecnologias; gerar diferencial competitivo e relevância para o negócio, são objetivos do projeto.



# BOAS PRÁTICAS PRÊMIO SESI ODS

## Conselho Paranaense de Cidadania Empresarial

### **Uninter Educacional S/A**

**(Curitiba)**

#### **PROJETO GESTOR CONTEMPORÂNEO**

O gestor contemporâneo deve possuir uma visão sistêmica, prezando pelo desenvolvimento e bem-estar da sociedade. Desta forma, é necessário que a formação de um gestor seja completa no sentido de desenvolver competências técnicas e comportamentais. Assim, o curso de Administração lançou o

Projeto Gestor Contemporâneo com o propósito de que esse gestor seja capaz de analisar como a sua organização impacta no meio onde está inserida e como a sua atuação pode contribuir para o atingimento dos ODS, formando profissionais qualificados com atitude inovadora, consciência crítico-reflexiva, ética e humanizada. O projeto propõe uma reflexão e desenvolvimento de projetos que contribuam para o alcance dos ODS, caracterizando-se pelo planejamento e realização de ações que colocam em prática os conteúdos apresentados no curso.



### **Unimed Cascavel**

**(Cascavel)**

#### **PROGRAMA TRANSFORMAÇÃO**



O programa proporciona que homens e mulheres em situação de vulnerabilidade social ou não, inúmeras possibilidades de trabalho, incentivando a cooperação, a transformação de materiais e a sua circularidade, a importância do “Falar” e do “Apoio” em grupo, para uma qualidade de vida. O escopo do programa envolve: avaliação social; planejamento das ações; parcerias e voluntários; envolvimento

dos participantes; rodas de conversa; oficinas; geração de renda; acompanhamento. Atualmente, o programa é composto por participantes da Associação de Produtores da Economia Solidária de Cascavel (ACASOL) e por famílias do Centro de Convivência Eureka. São pessoas que buscam por novos conhecimentos, por atividades diferentes, por uma renda melhor, em serem ouvidos e acolhidos, que estejam procurando o seu lugar no mundo e entre outras expectativas.

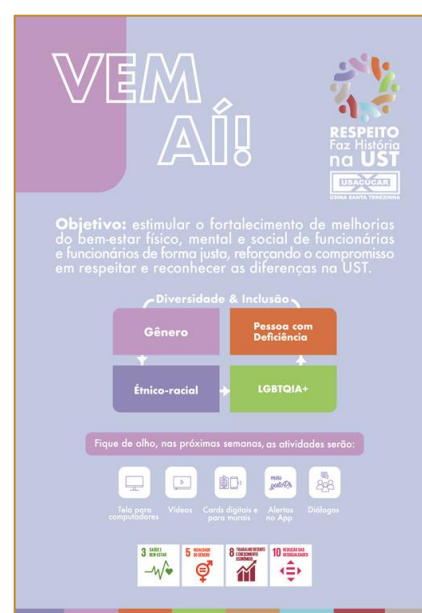
# BOAS PRÁTICAS PRÊMIO SESI ODS

## Conselho Paranaense de Cidadania Empresarial

### Usina de Açúcar Santa Terezinha Ltda – em Recuperação Judicial (CNPJ 75.717.355/0006-00 • Maringá)

#### RESPEITO FAZ HISTÓRIA NA UST

Desde 2012, a Usina Santa Terezinha (UST) promove iniciativas ao Dia Internacional da Mulher. Em 2019, as ações foram padronizadas e unificadas no Projeto Elas Fazem História – UST, disseminando temas informativos, atualizados e reflexivo para mulheres. Em 2022, o projeto evoluiu, ampliando o público-alvo (Mulheres, Pessoas Negras, Pessoas LGBTQIA+ e Pessoas com Deficiência) e renomeado para Respeito Faz História na UST. Os objetivos são propagação de conteúdo informativo e compartilhamento de vivências dos funcionários; valorização da atuação da mulher cis/trans na UST; após o projeto: mais solicitações para inclusão de beneficiários(as) no Plano de Saúde da empresa; contratação de Pessoas LGBTQIA+; mais solicitações de alteração de Nome Social no crachá pelo funcionário(a); e Treinamento de Diversidade & Inclusão para 100% dos funcionários(as).



### Usina de Açúcar Santa Terezinha Ltda – Em Recuperação Judicial (CNPJ 75.717.355/0001-03 • Maringá)

#### SEMEANDO O VERDE COM A FAMÍLIA UST

O Semeando o Verde visa contribuir com a construção de uma sociedade sustentável e tem o objetivo de promover a formação de futuros cidadãos conscientes com a conservação do meio ambiente, por meio de atividades educativas, lúdicas e culturais em comemoração ao Dia da Árvore. A metodologia sensibiliza os multiplicadores com apresentações do projeto e promoção com os funcionários que possuem filhos/tutelados. Todos os inscritos recebem o Kit Protetores da Natureza. As crianças participam do Concurso Cultural com temas de preservação natural: 15 são premiadas e os funcionários responsáveis reconhecidos. As lideranças UST conduzem diálogos informativos sobre o meio ambiente com todos os funcionários, que também recebem conteúdo orientativos sobre meio ambiente e queimadas criminosas.



# GRANDE INDÚSTRIA

## **Universidade Livre para a Eficiência Humana (Curitiba - PR)**

### **UNILEHU - UMA TECNOLOGIA SOCIAL INCLUSIVA**

Estamos em um patamar de atuação social que ampliamos de maneira significativa o impacto da inclusão na sociedade de forma continuada. Criamos e desenhamos alternativas e tecnologias sociais capazes de responder a uma vasta gama de necessidades, com o constante compromisso de agregar esforços dos três setores da sociedade nesta difícil e desafiadora empreitada. O grupo de trabalho da Unilehu é formado por pessoas que acreditam na capacidade de transformação da sociedade em prol da inclusão. Todas as atividades fazem parte de processos que atendem a missão social da Unilehu. A equipe multidisciplinar, conta com os membros da diretoria, funcionários, instrutores, estagiários, voluntários e empresas parceiras que, juntos, ajudam empresas e a comunidade a tornar a sociedade mais inclusiva.



## **Volvo do Brasil Veículos Ltda (Curitiba)**

### **OPERAÇÕES E SOLUÇÕES CIRCULARES**

O processo de remanufatura na Volvo do Brasil, planta Curitiba, ocorre desde 1985. No início de 2022, a área passou a se chamar Operações e Soluções Circulares em Curitiba. A remanufatura é um processo industrial que transforma uma peça usada às mesmas condições e ao mesmo desempenho de quando eram novas. O processo está alinhado com rigorosas especificações técnicas, resultando em peças com a mesma qualidade, desempenho e garantia de 2 anos de uma peça nova (se comprada e instalada na rede Volvo). Os resultados do processo de Remanufatura Volvo no Brasil são expressivos. Desde 2011, o número de vendas de produtos Reman vem crescendo e, em 2021, houve um grande crescimento de aproximadamente 36% na receita líquida comparando com 2020. Isso evidencia a possibilidade de maior abertura para o mercado sustentável no Brasil.





[portalods.com.br](https://portalods.com.br)

Sistema Fiep **SESI**